



## Gerät ein- / ausschalten / neu starten

Das Gerät besitzt keinen Ein- / Aus-Schalter.

- ▶ Gerät an die Stromversorgung anschließen.
- ▶ Bei Batteriebetrieb: Funktionstaste  gedrückt halten, bis das Display aufleuchtet.

**i** Ausschalten und neu starten können Sie das Gerät über das Menü **Informationen** .

## Internetverbindung einrichten


- ▶ **Hauptmenü** öffnen und dem Menüpfad folgen:  
**Verwaltung - Händler - Systemdaten - DFÜ-Assistent**

### Mobile Daten


- ▶ **Mobile Daten** wählen.  
*Die Schnittstelle wird konfiguriert.*
- ▶ **Ja** im Menüpunkt **APN automatisch ermitteln** wählen, um den APN-Wert automatisch zu ermitteln.
- ▶ **Nein** im Menüpunkt **APN automatisch ermitteln** wählen, um den APN-Wert manuell anzugeben.

**i** Den APN-Wert für die manuelle Eingabe erhalten Sie vom Mobilfunkanbieter, z. B.:


Anbieter	APN-Einstellung
T-Mobile	internet.t-mobile
Vodafone	web.vodafone.de
o2	surfo2

- ▶ **Bestätigung** drücken.  
*Die Schnittstelle wird konfiguriert.*
- ▶ **Bestätigung** drücken.  
*Die Konfiguration wird abgeschlossen.*
- ▶ Das Menü durch Drücken der Funktionstaste  oder durch Drücken auf das Pfeilsymbol im Display verlassen.



- ▶ Warten, bis die Konfiguration der Schnittstelle abgeschlossen ist.
- ▶ Im Dialog **Schnittstelle gestartet**:  
– **OK** wählen.
- ▶ Menü verlassen durch mehrfaches Klicken auf den Pfeil  oben links im Display.

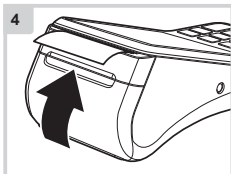
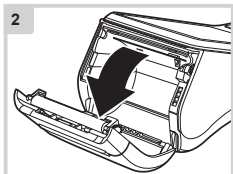
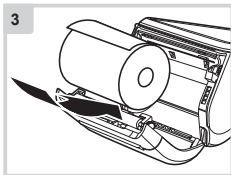
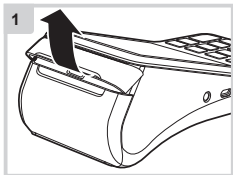
### WiFi

- ▶ **WiFi** wählen.
- i** Es werden nur passwort-gesicherte WiFi-Netzwerke angezeigt.
- ▶ Ihr WiFi-Netzwerk wählen.
- ▶ Ihr WiFi-Passwort eingeben.
- ▶ **Bestätigung** drücken.  
*Die Schnittstelle wird konfiguriert.*
- ▶ **Bestätigung** drücken.  
*Die Konfiguration wird abgeschlossen.*
- ▶ Das Menü durch Drücken der Funktionstaste  oder durch Drücken auf das Pfeilsymbol im Display verlassen.




**i** Alle Tasten sind mit mehreren Zeichen belegt. Taste so oft drücken, bis das gewünschte Zeichen erscheint.

## Papierrolle einlegen



## Standard-Zahlung durchführen

- ▶ Zahlbetrag eingeben und Funktionstaste  drücken.
- ▶ Karte nahe an das Display halten.
- ▶ Bei Karten ohne Kontaktlosfunktion:  
Nach Aufforderung die Karte stecken.

*Abhängig von der Höhe des eingegebenen Betrags, der vereinbarten Limits und der Konfiguration des Geräts bietet das Gerät die bevorzugte Zahlungsart an.*

- ▶ Den Anweisungen am Display folgen.  
*Die Zahlung wird bearbeitet.  
Der Zahlbeleg wird gedruckt.*

**i** Abhängig von der Konfiguration kann der Kunde aufgefordert werden eine Geheimzahl einzugeben, auf dem Händlerbeleg zu unterschreiben oder mit dem mitgelieferten Eingabestift auf dem Display des Geräts zu unterschreiben.

- ▶ Unterschrift auf dem Händlerbeleg oder Display des Geräts mit der Unterschrift auf der Karte vergleichen.

## Duplikat des letzten Belegs drucken

- ▶ Funktionstaste  drücken.
- ▶ Funktion wählen:
  - Händlerbeleg
  - Kundenbeleg

*Der gewählte Beleg wird gedruckt.*

## Installations- und Bedienungsanleitung

Die vollständigen Informationen zu Installation und Bedienung des Geräts finden Sie in der Installations- und Bedienungsanleitung:  
[www.verifone.com/de/support](http://www.verifone.com/de/support)